

平成31年(令和元年)

救 急 概 況



鳥取中部ふるさと広域連合消防局

## 目 次

### 救急統計

救急概況	1・2・3
1 救急状況の推移（過去5年間）	4
2 事故種別救急出場状況	4
3 月別救急出場状況	5
4 曜日別救急出場状況	5
5 時間帯別救急出場状況	6
6 年齢区分別救急搬送状況	6
7 市町別救急出場状況	7
8 署別救急出場状況	7
9 家族等による心肺蘇生実施状況	8
10 救急隊による救命処置実施状況	8
11 病院収容時心拍再開状況	8
12 医療機関別救急搬送状況	9
13 現場到着所要時間別救急出場状況	9
14 収容所要時間別救急搬送状況	10
15 不搬送状況	10

# 救 急 概 況

## 1 救急状況の推移（過去5年間）

平成31年（令和元年）における救急出場件数は4,820件、搬送人員は4,579人であり、これを前年と比較すると、出場件数では12件、搬送人員では11人の増加となりました。

このことは、1日平均13.2件（前年13.2件）救急車が出場して、12.5人（前年12.5人）を医療機関に搬送したことになります。

## 2 事故種別救急出場状況

救急出場件数4,820件を事故種別ごとに見ると、急病によるものが半数以上の3,180件（65.9%）を占め、次いで一般負傷702件（14.5%）、転院搬送490件（10.1%）、交通事故273件（5.6%）となっています。

## 3 月別救急出場状況

救急出場件数4,820件を月別に見ると、最も多いのは8月の439件であり、1日平均14.2件（前年は1月の507件、1日平均16.4件）救急出場したこととなり、次いで1月の432件、12月の431件の順となっています。

## 4 曜日別救急出場状況

曜日別では月曜日の720件（前年は月曜日の740件）が最も多く、次いで金曜日の710件、火曜日の708件の順となっています。

## 5 時間帯別救急出場状況

時間帯別で最も多いのは、8時から10時までの652件（前年は10時から12時までの609件）、次いで10時から12時までの629件、12時から14時までの589件の順となっています。

## 6 年齢区分別救急搬送状況

搬送した傷病者4,579人の状況を見ると、65歳以上の高齢者が3,216人で全体の70.2%（前年69.1%）を占め、その中で急病によるものが2,154人（66.9%）と割合が高くなっています。

## 7 市町別救急出場状況

出場件数4,820件を市町別に見ると、倉吉市2,400件(前年2,417件)、湯梨浜町691件(前年715件)、三朝町326件(前年328件)、北栄町608件(前年568件)、琴浦町790件(前年780件)、管轄外5件となっています。

## 8 署別救急出場状況

管内4消防署の出場状況は、倉吉消防署1,688件(前年1,734件)、西倉吉消防署1,050件(前年1,047件)、湯梨浜消防署1,033件(前年1,026件)、琴浦消防署1,049件(前年1,001件)となっています。

## 9 家族等による心肺蘇生実施状況

心肺停止傷病者は150人であり、そのうち家族等により心肺蘇生が実施されていたのは66人(44.0%)、実施されていなかったのは84人でした。

## 10 救急隊による救命処置実施状況

心肺停止傷病者に対して救急隊が実施した救命処置は、心肺蘇生法150件、除細動17件、気道確保125件、静脈路確保96件、薬剤投与78件となっています。

## 11 病院収容時心拍再開状況

心肺停止傷病者のうち病院収容時に心拍が再開したのは19人(12.6%)、再開しなかったのは131人でした。

## 12 医療機関別救急搬送状況

搬送した傷病者4,579人を医療機関別に見ると、国・公立・公的な救急告示医療機関へ2,520人(55.0%)、私的な救急告示医療機関へ1,267人(27.6%)、私的なその他の医療機関へ725人(15.8%)搬送しています。

## 13 現場到着所要時間別救急出場状況

救急出場件数4,820件を到着所要時間別に見ると、5分以上10分未満が最も多く2,622件(54.4%)、次いで10分以上20分未満が1,582件(32.8%)、3分以上5分未満が464件(9.6%)の順となっており、全体平均は8.7分(前年8.8分)となっています。

#### 1.4 収容所要時間別救急搬送状況

搬送した傷病者4,579人を収容所要時間別に見ると、30分以上60分未満が最も多く2,789人(61.0%)、次いで20分以上30分未満が1,318人(28.0%)、10分以上20分未満が269人(5.6%)の順となっており、全体平均は35.7分(前年36.9分)となっています。

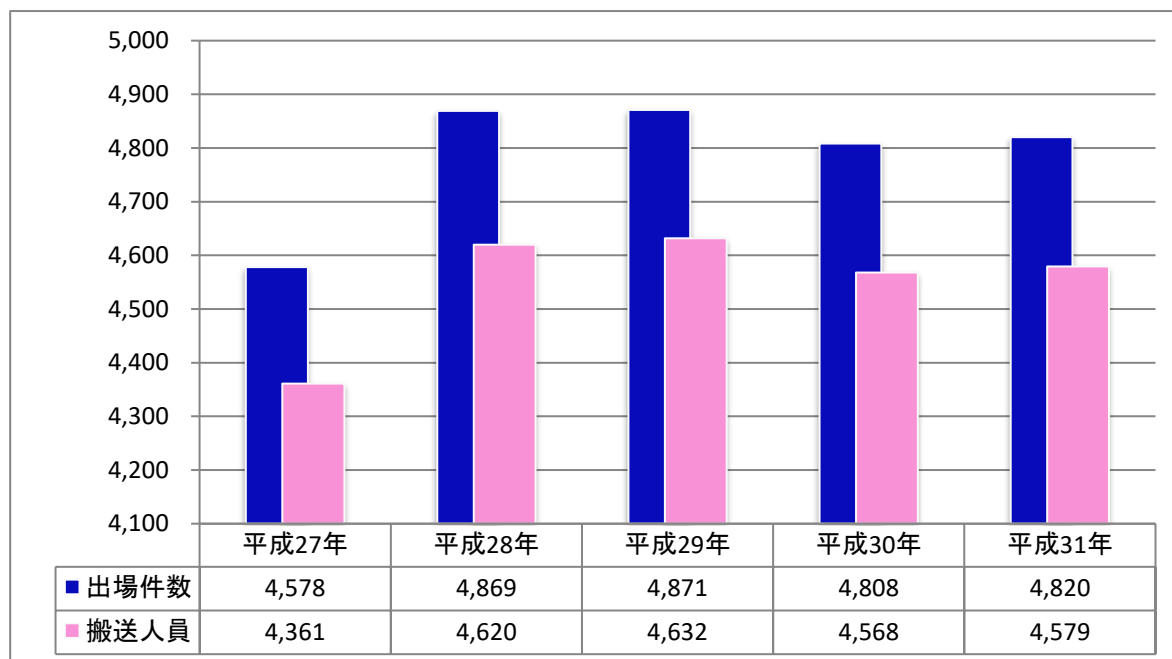
#### 1.5 不搬送状況

不搬送288件を不搬送理由別に見ると、死亡が87件(30.2%)で最も多く、次いでその他が58件(20.1%)、現場処置が55件(19.0%)の順となっています。

# 平成31年(令和元年) 救急統計

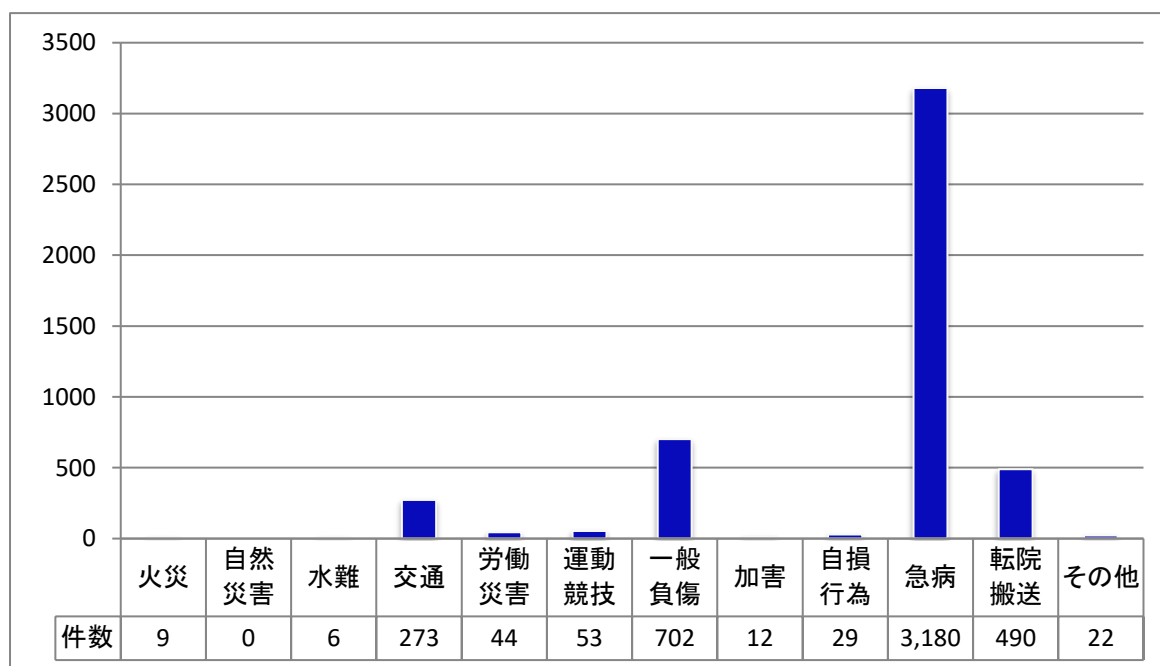
## 1 救急状況の推移(過去5年間)

(単位:件・人) 4,820件 4,579人



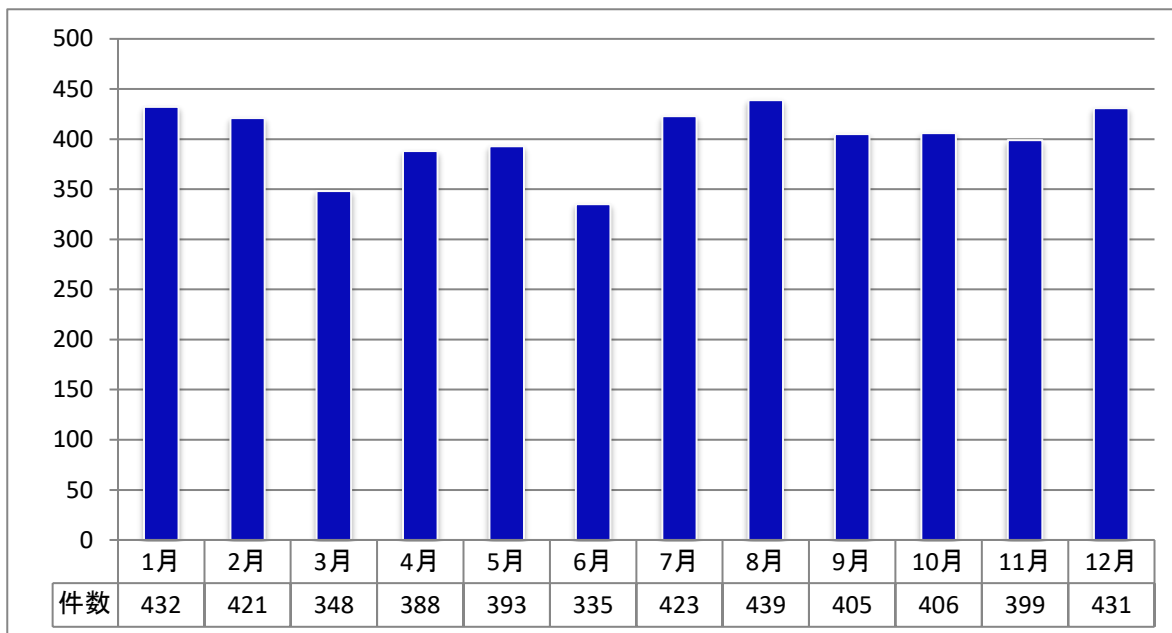
## 2 事故種別救急出場状況

(単位:件) 合計 4,820件



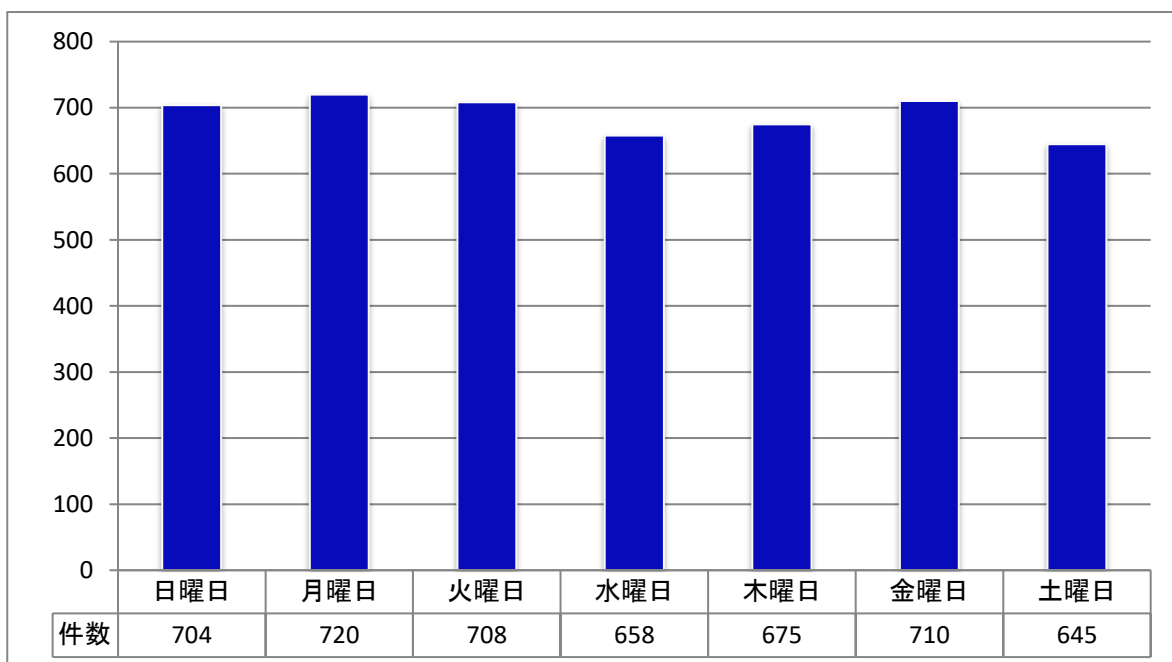
### 3 月別救急出場状況

(単位:件) 合計 4,820件



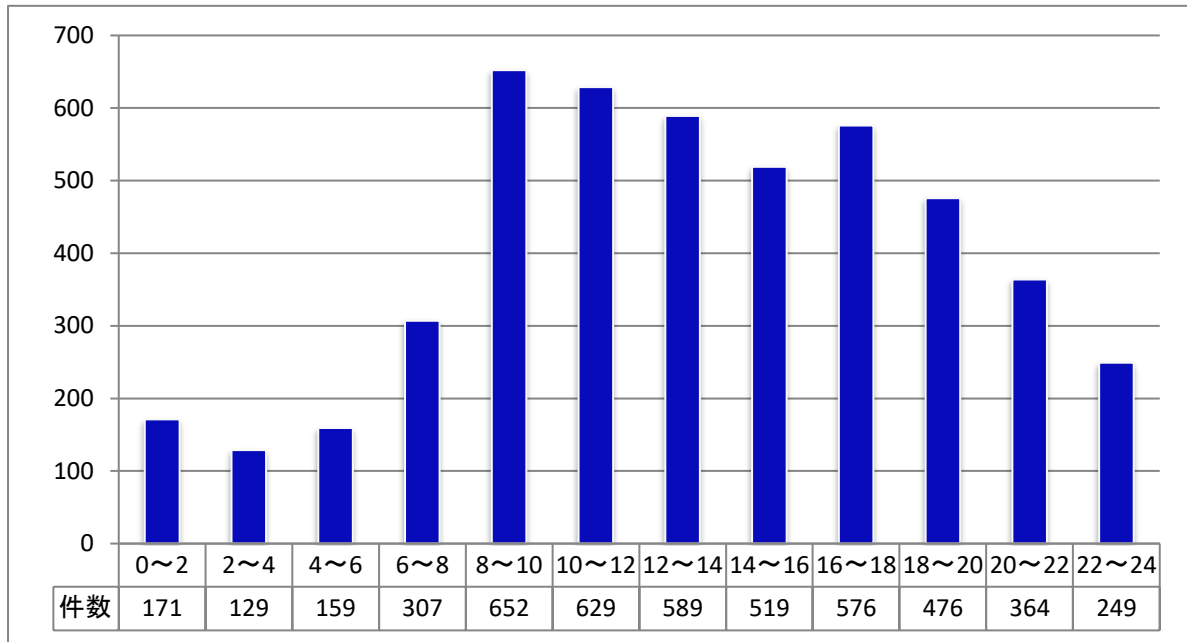
### 4 曜日別救急出場状況

(単位:件) 合計 4,820件



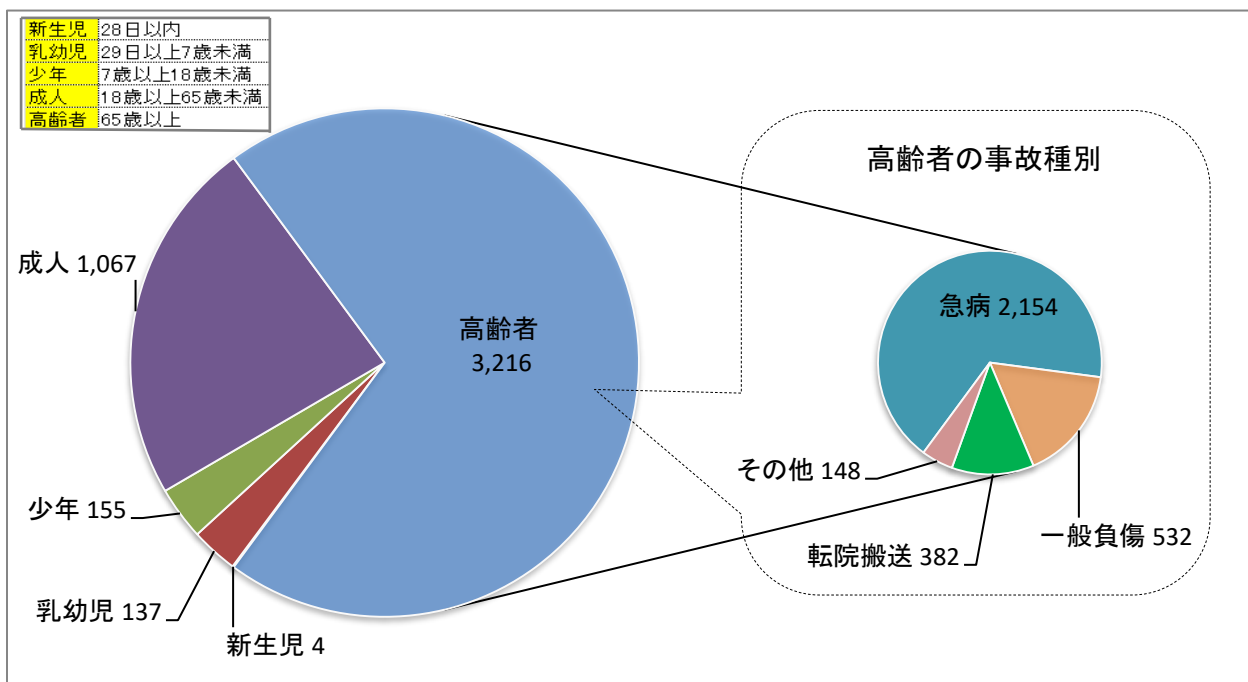
### 5 時間帯別救急出場状況

(単位:件) 合計 4,820件



### 6 年齢区分別救急搬送状況

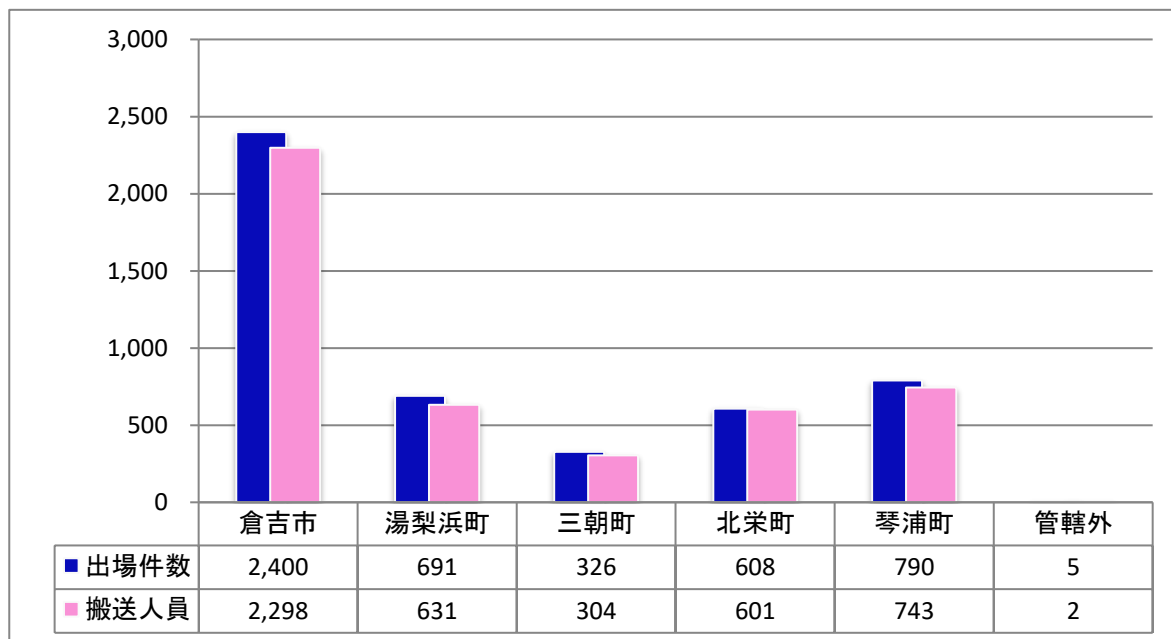
(単位:人) 合計 4,579人





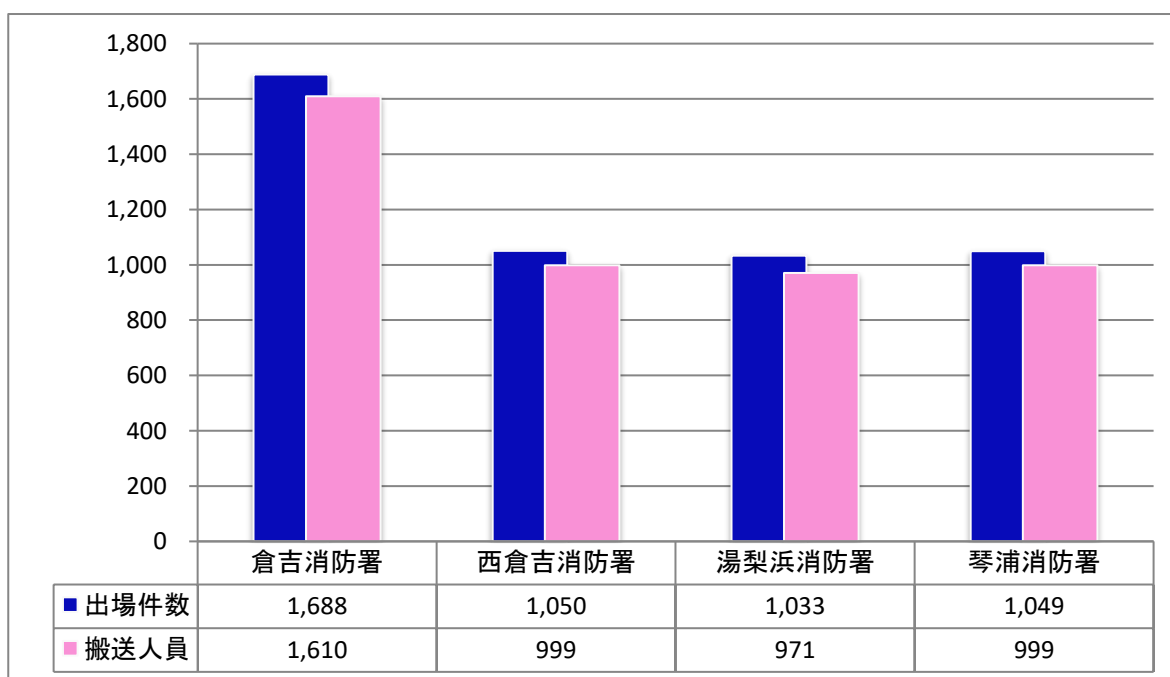
### 7 市町別救急出場状況

(単位:件・人) 4,820件 4,579人



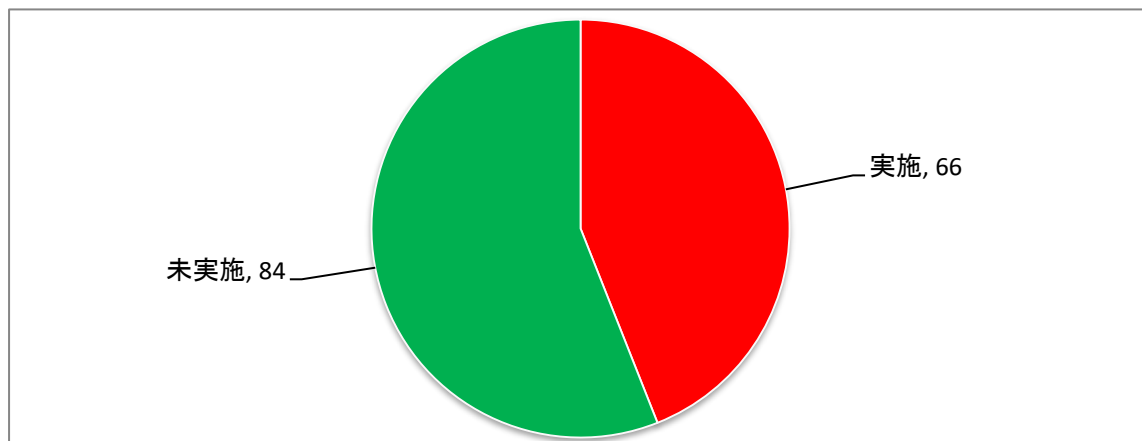
### 8 署別救急出場状況

(単位:件・人) 4,820件 4,579人



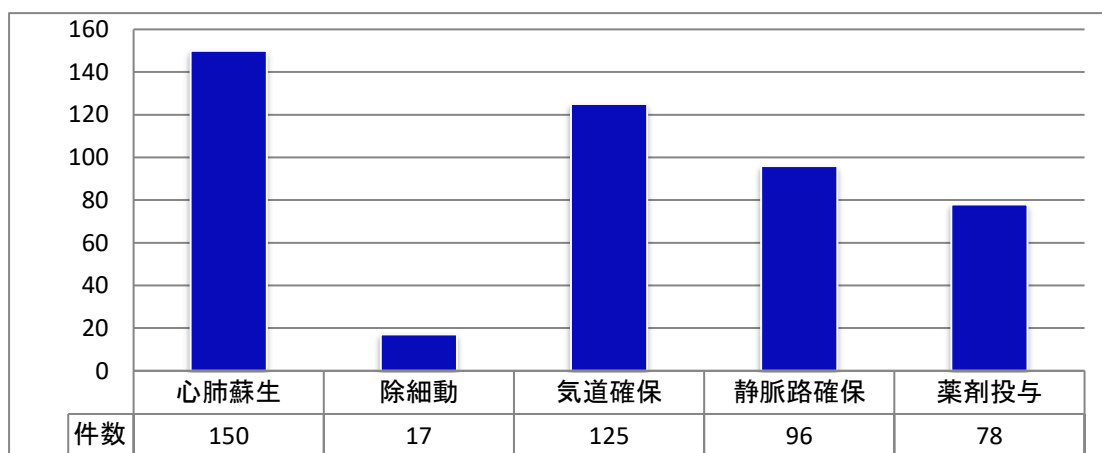
### 9 家族等による心肺蘇生実施状況

(単位:人) 心肺停止傷病者 150人



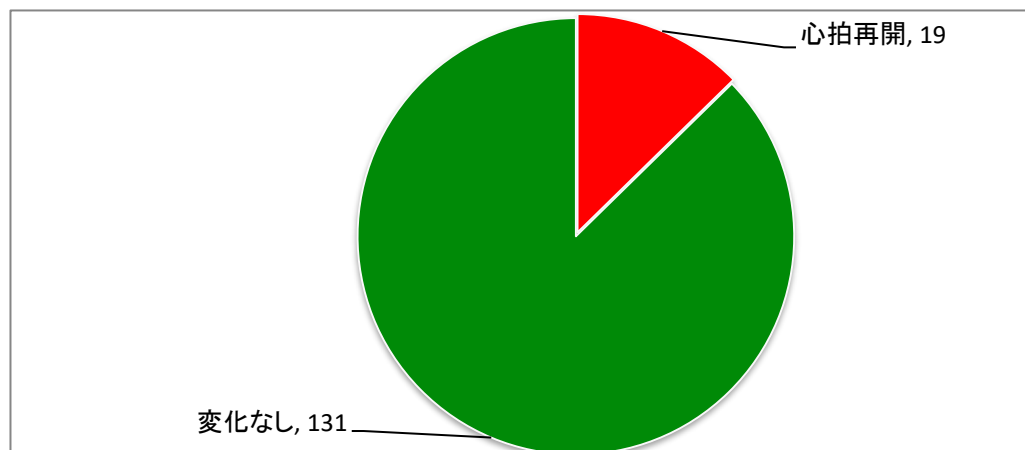
### 10 救急隊による救命処置実施状況

(単位:人) 心肺停止傷病者 150人



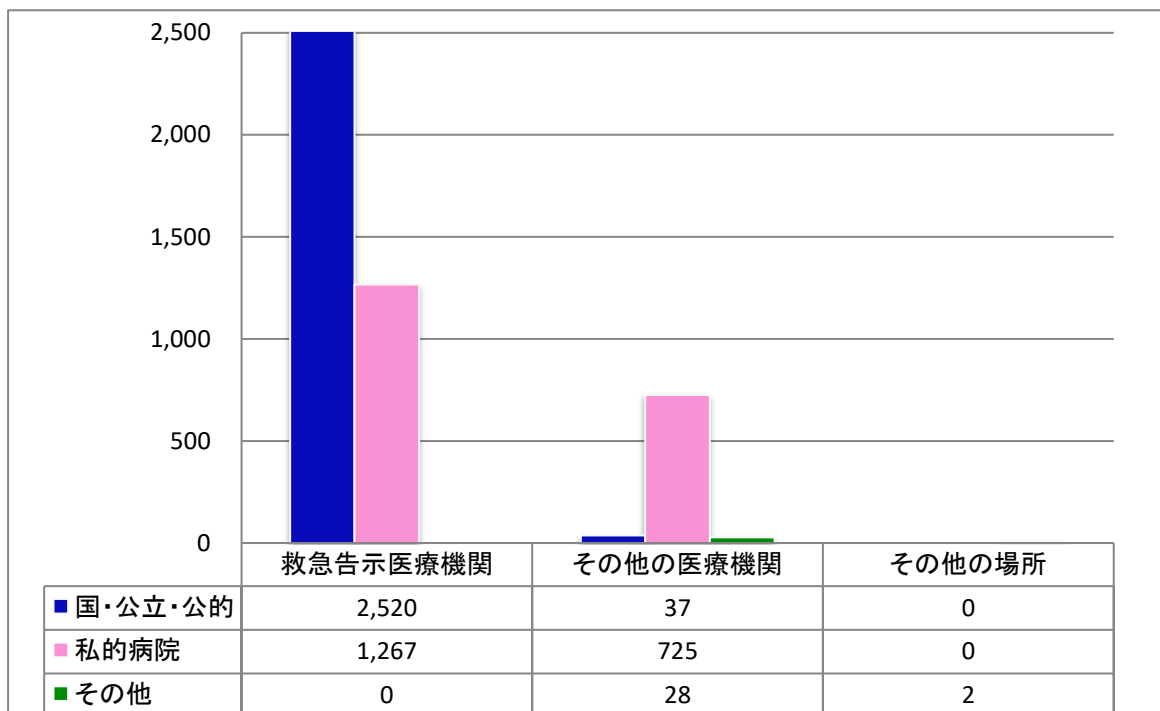
### 11 病院収容時心拍再開状況

(単位:人) 心肺停止傷病者 150人



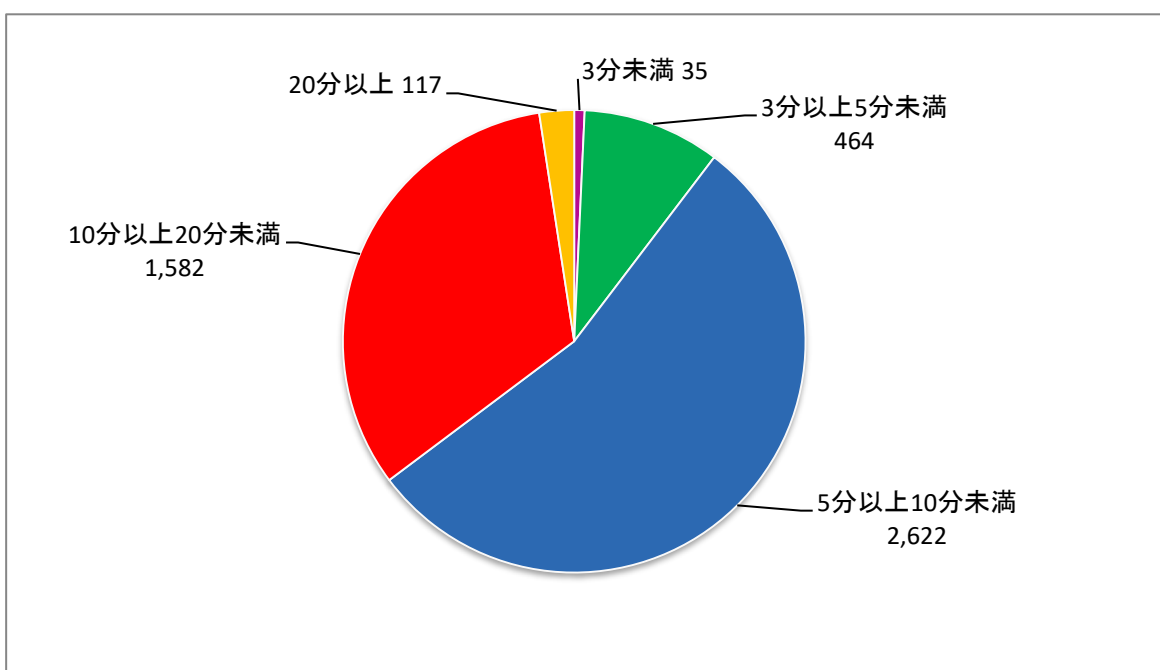
### 12 医療機関別救急搬送状況

(単位:人) 合計 4,579人



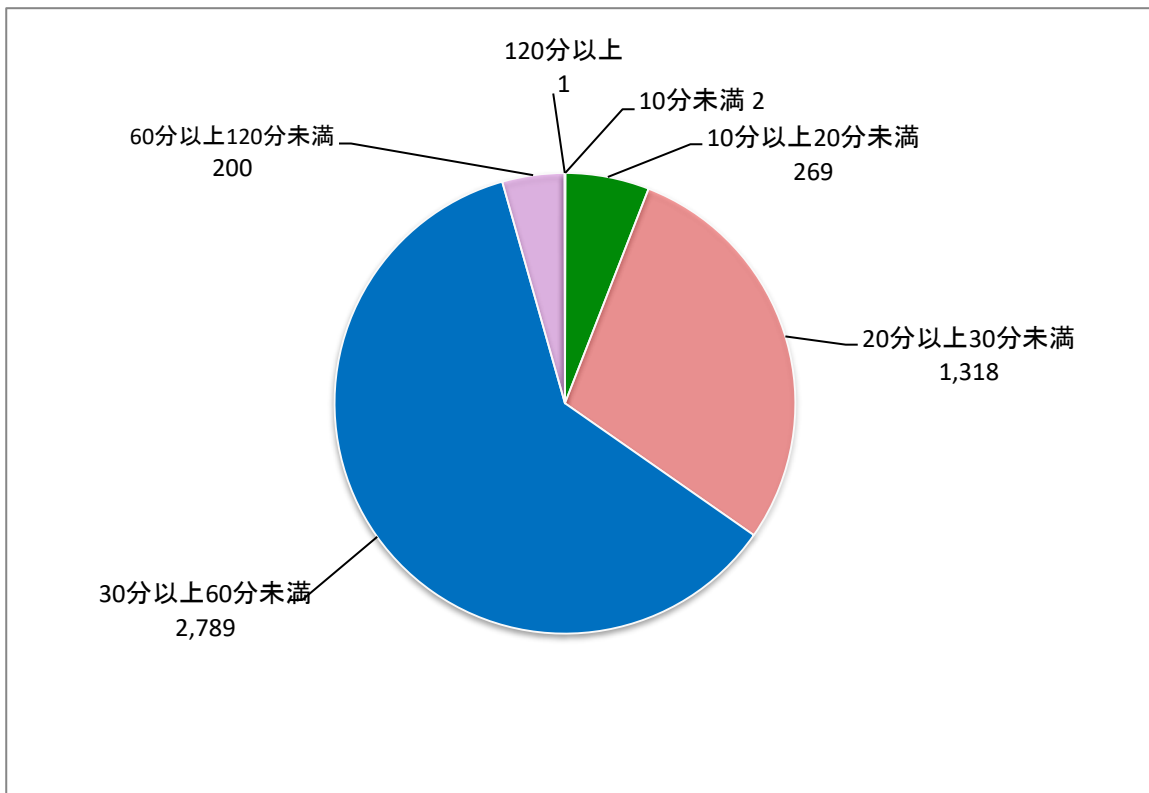
### 13 現場到着所要時間別救急出場状況

(単位:件) 合計 4,820件



14 収容所要時間別救急搬送状況

(単位:人) 合計 4,579人



15 不搬送状況

(単位:件) 合計 288件

